

# Tillæg 29 til Spildevandsplan 2016-2020

## Storring, Galten

- Fælleskloakerede oplande ændres til separatkloakeret
- Udvidelse af eksisterende regnvandsbassin

**FORSLAG**



Skanderborg  
Kommune

## Indholdsfortegnelse

Indledning.....	3
Behandling og vedtagelse af tillægget .....	3
Lovgrundlag .....	4
Skanderborg Kommunes vurdering af projektet.....	5
Plangrundlag.....	5
Kommuneplan .....	5
Lokalplan.....	5
Spildevandsplan 2016-2020 .....	6
Vandforsyningsplaner og indsatsplaner .....	6
Grundvand.....	6
Natur.....	6
Beskyttede naturtyper i hht. Naturbeskyttelseslovens § 3.....	6
Strengt beskyttede/rødlistede plante- og dyrearter .....	6
Vandløb.....	6
Dræn .....	6
Overfladevand .....	6
Lavbund .....	7
Landskab og Jord .....	7
Landskabelig værdi .....	7
Jordforurening .....	7
Håndtering af spildevand og regnvand .....	8
Status .....	8
Plan .....	9
Oplands og udløbsskemaer .....	10
Tidsplan.....	10
Grundejere der berøres af tillægget.....	11
Miljøvurdering.....	13
Screening for Miljøvurdering.....	13
Afgørelse.....	13
Begrundelse.....	13
Økonomi .....	14
Interne spildevandsanlæg .....	14
Eksterne spildevandsanlæg .....	14

Ekspropriering .....	14
Arealbehov og rådighedsindskrænkninger.....	14
Høring og annoncering .....	15
Klagemuligheder.....	16
Klagevejledning for spildevandplanstillægget.....	16
Klagevejledning for afgørelse om miljøvurdering .....	16
Bilag .....	17
Bilag 1, Screeningskema.....	17
Bilag 2, Uddybning af lov om miljøvurdering af planer og programmer.....	34
Bilag 3, Ordforklaring.....	35

## Indledning

Dette tillæg til Skanderborg Kommunes Spildevandsplan 2016-2020, er udarbejdet for at sikre plangrundlaget for separatkloakering af den del af Storrिंग der er fælleskloakeret, samt udvidelse af det eksisterende regnvandsbassin B212. Forslag til Tillæg 29 er blevet til på foranledning af Skanderborg Spildevand A/S.

Skanderborg Spildevands begrundelser for ønskede ændringer i spildevandsplanen:

Kloakledningerne i Storrिंग i dårlig stand, og der er derfor behov for en fornyelse af kloaksystemet. Kloakanlægget er udarbejdet efter tidligere beregningsregler, som ikke tager højde for ændringerne i nedbørsforholdene. Dette medfører, at der under regnhændelser kan ske overløb af opspædet spildevand til naturen og til Natura 2000-område. Spildevandet/fællesvandet fra Storrिंग leder til samme pumpestation (PS310), som spildevandet fra Stjær ledes til. Spildevandet pumpes til rensning på Skovby Renseanlæg. Der er til pumpestationen to tilhørende sparebassiner (B213 og B214). Fra de to sparebassiner kan der være overløb til Møgeleng Bæk via U10000U, hvis kapaciteten af disse, samt af ledningsanlægget er opbrugt. Efter separeringen af Stjær og Storrिंग forventes der ikke længere overløb, hvorfor de forventes nedlagt. De nye kloakledninger bliver dimensioneret til opfyldelse af "Funktionspraksis", som er gældende praksis for overholdelse serviceniveauet i Skanderborg Kommune.

Pumpestation PS310, hvortil fællesvandet fra Stjær og Storrिंग løber til, er overbelastet og pumper konstant i lange perioder. Ved større regnhændelser kan pumperne ikke håndtere mængderne, og det resulterer i overløb af urensset spildevand til naturen.

Skanderborg Spildevand A/S har tidligere forsøgt afhjælpende tiltag ved at opruste pumpestationen ved opgradering af anlægget, dette har dog ikke kunnet afhjælpe problemet tilstrækkeligt. Det er derfor nødvendigt at adskille regnvand ved at etablere nye separerede ledninger, der har den fornødne kapacitet. Regnvandet ledes til eksisterende bassin B212, som ønskes udvidet. Pumpestationen pumper efterfølgende kun på spildevand. Samlet vil dette give en positiv miljømæssigindflydelse på nuværende overløb i Galten til Lyngbygård å. "

Forsyningen ønsker desuden at igangsætter arbejderne i forlængelse af Kredsløb(fjernvarme), så arbejderne koordineres og generer i mindst muligt.

## Behandling og vedtagelse af tillægget

Forslag til tillæg nr. 29 til Skanderborg Kommunes Spildevandsplan 2016-2020 skal, efter Byrådets godkendelse, offentliggøres med efterfølgende offentlig høring i 8 uger. Der er i offentlighedsfasen mulighed for at kommentere det fremlagte forslag. Efter behandling af indkomne kommentarer til tillægget forelægges høringskommentarerne for Byrådet.

Byrådet i Skanderborg Kommune vedtager herefter tillægget, med eventuelle ændringer som følge af offentlighedsfasen, til den gældende spildevandsplan for Skanderborg Kommune. Byrådet i Skanderborg Kommune bemyndigede den 27. maj 2020, administrationen til at godkende tillæg til spildevandsplanen såfremt der ikke er indkommet høringssvar, eller hvis disse er af mindre betydning.

**Byrådet/administrationen** har godkendt forslaget om tillæg 29 til spildevandsplanen d. **XX**.

Offentliggørelse af forslag til tillæg har fundet sted i perioden d. XX.

Planen kan indbringes for domstolen efter de generelle regler om domsprøvelse jf. miljøbeskyttelsesloven § 101.

## Lovgrundlag

Det lovmæssige grundlag for udarbejdelse af tillæg til spildevandsplan fremgår af "Bekendtgørelse af lov om miljøbeskyttelse", [LBK nr. 100 af 19/01/2022](#), og spildevandsbekendtgørelsen "Bekendtgørelse om spildevandstilladelser mv. efter miljøbeskyttelseslovens kapitel 3 og 4", [BEK nr. 1393 af 21/06/2021](#).

Spildevandsbekendtgørelsens § 5, stk. 4 anfører, at " Kommunalbestyrelsen skal ajourføre planen for bortskaffelse af spildevand i kommunen, herunder ajourføre oplandsgrænser og oplysninger om forventet gennemførelse i de enkelte kloakeringsområder mv., når der sker ændringer i forudsætningerne herfor".

Spildevandsplanen samt tillæg må ikke stride mod regler om indsatsprogram udstedt med hjemmel i lov om vandplanlægning, kommuneplanen og forudsætninger efter stk. 4, jf. § 32, stk. 2 i Miljøbeskyttelsesloven.

Miljøbeskyttelseslovens § 32 b, stk. 1. anfører at "Spildevandsforsyningselskaber er forpligtiget til at forsyne ejendomme, som fastlagt af kommunalbestyrelsen".

Kommunalbestyrelsens vedtagelse af spildevandsplanen kan ikke påklages til anden administrativ myndighed, jf. Miljøbeskyttelseslovens § 32, stk. 3.

Spildevandsplanen forpligter ikke kommunens borgere til, alene på baggrund af planen, at gennemføre konkrete tiltag, men planen udgør grundlaget for at kunne meddele påbud om ændring af spildevandsforholdene.

Endvidere reguleres spildevandsområdet via følgende love, bekendtgørelser og vejledninger, der alle kan findes på [www.retsinformation.dk](http://www.retsinformation.dk):

Love:

- Lov om miljøvurdering af planer og programmer og konkrete projekter (VVM)
- Lov om betalingsregler for spildevandsselskaber m.v.
- Lov om afgift af spildevand (Spildevandsafgiftsloven)
- Lov om vandsektorlovens organisering og økonomiske forhold, (Vandsektorloven)

Bekendtgørelser:

- Bekendtgørelse om fastsættelse af den variable del af vandafledningsbidraget m.v.
- Bekendtgørelse om fastsættelse af serviceniveau m.v. for håndtering af tag- og overfladevand

Vejledninger:

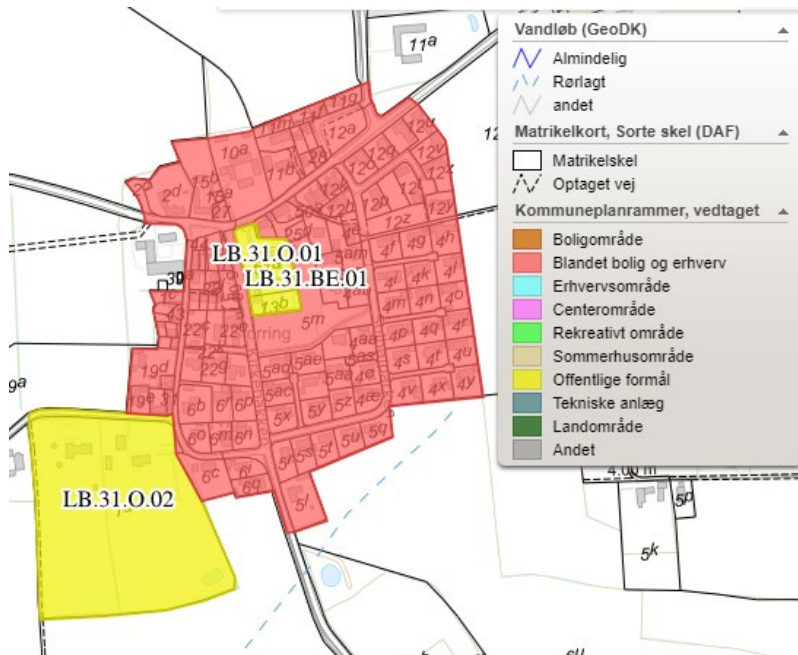
- Spildevandsvejledningen til bekendtgørelse om spildevandstilladelser m.v. efter miljøbeskyttelseslovens kapitel 3 og 4, Vejledning nr. 28, juni 2018, Miljøstyrelsen
- Vejledning om betalingsregler for spildevandsanlæg, Vejledning nr. 3, 2001, Miljøstyrelsen

# Skanderborg Kommunes vurdering af projektet

## Plangrundlag

### Kommuneplan

Området for planlagt separatkloakering er beliggende i rammeområder LB.31.O.01, LB.31.BE.01 og LB.31.O.02 i Kommuneplan 21 for Skanderborg Kommune.

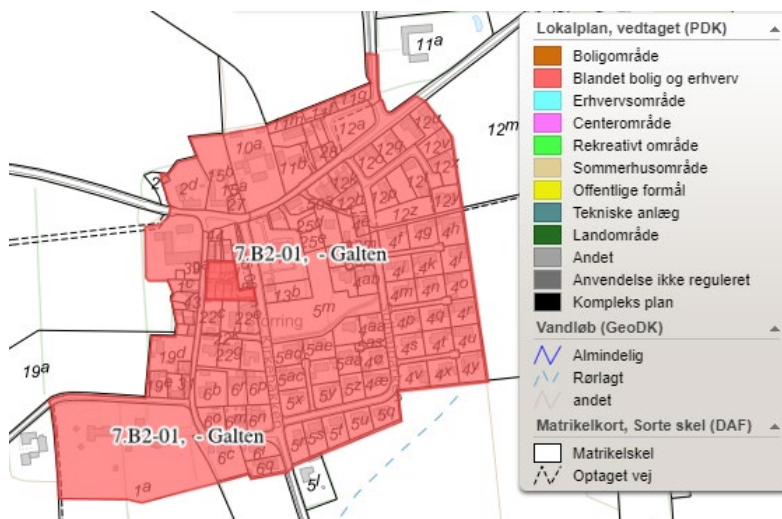


Figur 1 Kommuneplanens rammeområder

Spildevandsplanen skal være i overensstemmelse med kommuneplanen, og eventuelle tillæg hertil. Der er ikke noget i kommuneplanen der er til hindre for gennemførelse af planlagte projekter i dette tillæg.

### Lokalplan

Lokalplaner 7.B2-01, - Galten, Skanderborg, Storning by og 7.B1-01, - Galten, Skanderborg, Storning Boligområde v/ Kirkebakken er gældende for området.



Figur 2 Lokalplan områder

Spildevandsplanen skal være i overensstemmelse med lokalplanen, og eventuelle tillæg hertil. Der er ikke noget i lokalplanerne der er til hindre for gennemførelse af planlagte projekter i dette tillæg.

### Spildevandsplan 2016-2020

Spildevandsplanens formål er at beskrive, hvordan miljøbeskyttelseslovens rammer og intentioner konkret sikres gennemført på spildevandsområde. Planen angiver også, hvilke rammer Skanderborg Spildevand A/S skal arbejde indenfor.

Målene for den enkelte kommune beskrives og udmøntes hovedsageligt via miljømålsloven og de tilhørende vandplaner. Herudover kan der være andre mål fra den kommunale planlægning, der indarbejdes i spildevandsplanen.

### Vandforsyningsplaner og indsatsplaner

Vandforsyningsplanen beskriver den nuværende og planlagte forsyningsstruktur for drikkevand. Bortskaffelsen af spildevand i kommunen skal fastlægges under hensyntagen til relevante beskyttelseszoner omkring vandforsyningsanlæggene og grundvandsinteresser.

### Grundvand

Det konkrete projekt vurderes ikke at have en væsentlig indvirkning på grundvandsressourcen og grundvandsforekomsten i området.

### Natur

Beskyttede naturtyper i hht. Naturbeskyttelseslovens § 3

Bassinet, som ønskes udvidet, er beskyttet jf. §3 i naturbeskyttelsesloven. En udvidelse vil derfor kræve en forudgående dispensation.

Strengt beskyttede/rødlistede plante- og dyrearter

Ved besigtigelse i juli 2013 blev der bl.a. registreret lille vandsalamander, skrubtudse og butsnudet frø i bassinet. Ingen af de registrerede arter er rødlistede eller bilag IV.

En udvidelse af bassinet forventes ikke at influere negativt på det eksisterende plante- og dyreliv, så længe at bassinet etableres efter de vilkår, der forudsættes i dispensationen fra naturbeskyttelseslovens §3.

### Vandløb

Dræn

Der går højst sandsynligt et dræn igennem arealet, som ender i Møgeleng Bæk.

I forhold til vandløbsloven skal man være opmærksom på om der er hoveddræn, der krydser arealet. Sådanne dræn administreres efter vandløbsloven. Det kræver tilladelse efter vandløbsloven at omlægge et dræn, der modtager vand fra højerebeliggende arealer. Hoveddræn og private fællesledninger kan være registreret hos Skanderborg Kommune, og i så fald er de at finde på [kommunens hjemmeside](#).

### Overfladevand

Der afledes til "Afløbet fra Møgeleng Bæk og Bjørnkjær", der er et privat vandløb på den første del af strækket og kommunalt på de resterende 1.360 m. Vandløbet er omfattet af Regulativ for kommunevandløb nr. 2: "Afløbet fra Møgeleng og Bjørnkjær" udarbejdet af Galten Kommune. Vandløbet vedligeholdes af helholdsvis

private og Skanderborg Kommune i henhold til regulativet. "Afløbet fra Møgeleng Bæk og Bjørnkjær" har udløb i den vestlige ende af Tåstrup Sø, der har udløb i Århus Å.

Udledningen fra bassinet sker til et privat rørlagt vandløb. Der foreligger en udledningstilladelse, men ikke en medbenytteraftale. Hvis afløbstallet skal øges, skal der søges om medbenytteraftale. Hvis afløbstallet ikke øges, kan det måske klares ved en partshøring.

### Lavbund

Der er lavbundsareal på bassinets placering. Det kan have betydning for bassinets etablering og design. Men det har i øvrigt ikke nogen betydning for at der kan gives tilladelse til bassinets udvidelse.

### Landskab og Jord

#### Landskabelig værdi

Regnvandsbassin der skal udvides ligger i et bevaringsværdigt landskab. I forbindelse med udvidelsen bør der ved udformning og beplantning tages landskabelige hensyn.

#### Jordforurening

Der er ingen kortlagte jordforureninger i projektområdet jf. jordforureningsloven

Der er to kortlagte arealer i Storing, men det er inde på private grunde. Det er et opmærksomhedspunkt, og drejer sig om matrikler 20a og 1c – se nedenfor.



Figur 3 Der er registreret jordforurening på 2 ejendomme

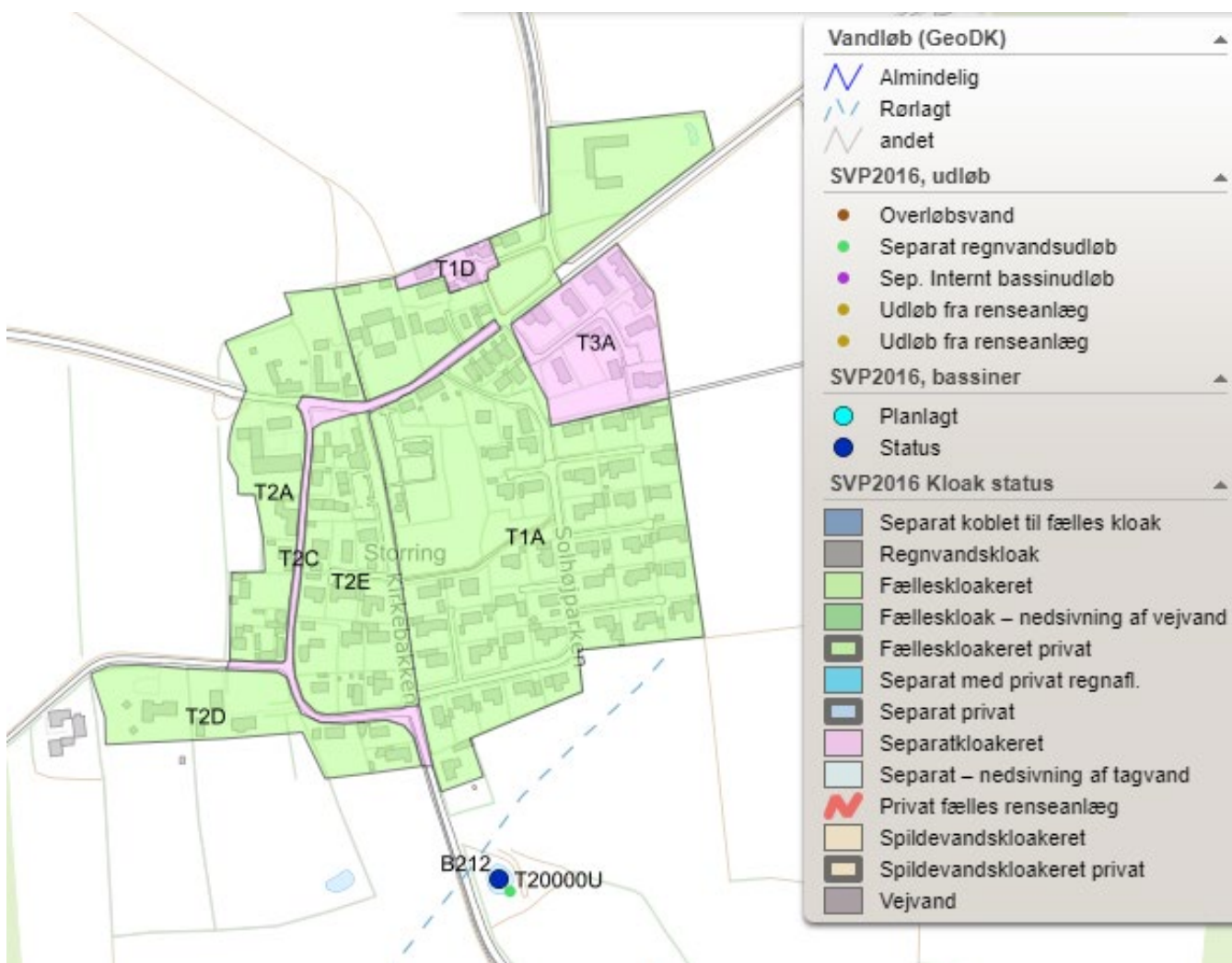


## Håndtering af spildevand og regnvand

### Status

Landsbyen Storrिंग er primært fælleskloakeret med enkelte mindre oplande, der er separatkloakeret. Vejanlægget er i spildevandsplanen angivet som separatkloakeret, dog har Skanderborg Spildevand A/S ikke har registreret regnvands-/vejafvandsledning i vejen. På nuværende tidspunkt afledes regnvandet fra separatkloakeret opland T3A til eksisterende B212. Regnvandsledningen der afvander opland T3A og leder til bassin B212 tilhører Skanderborg Spildevand A/S, og det er uvis hvor vejvandet er tilsluttet. Når Forsyningen separatkloakerer Storrिंग, bliver vejene koblet på de nye etablerede regnvandsledninger.

Separatkloakerede opland T1D leder på fællessystemet, og er således i realiteten pseudo-separeret Regn- og spildevandsledningerne i T1D er fra 2005, mens fællesledningerne er fra 1968, hvorfor opland T1D formentlig er en udstykning fra 2005.



Figur 4 Kloakoplande, bassin og udløb i Storrिंग

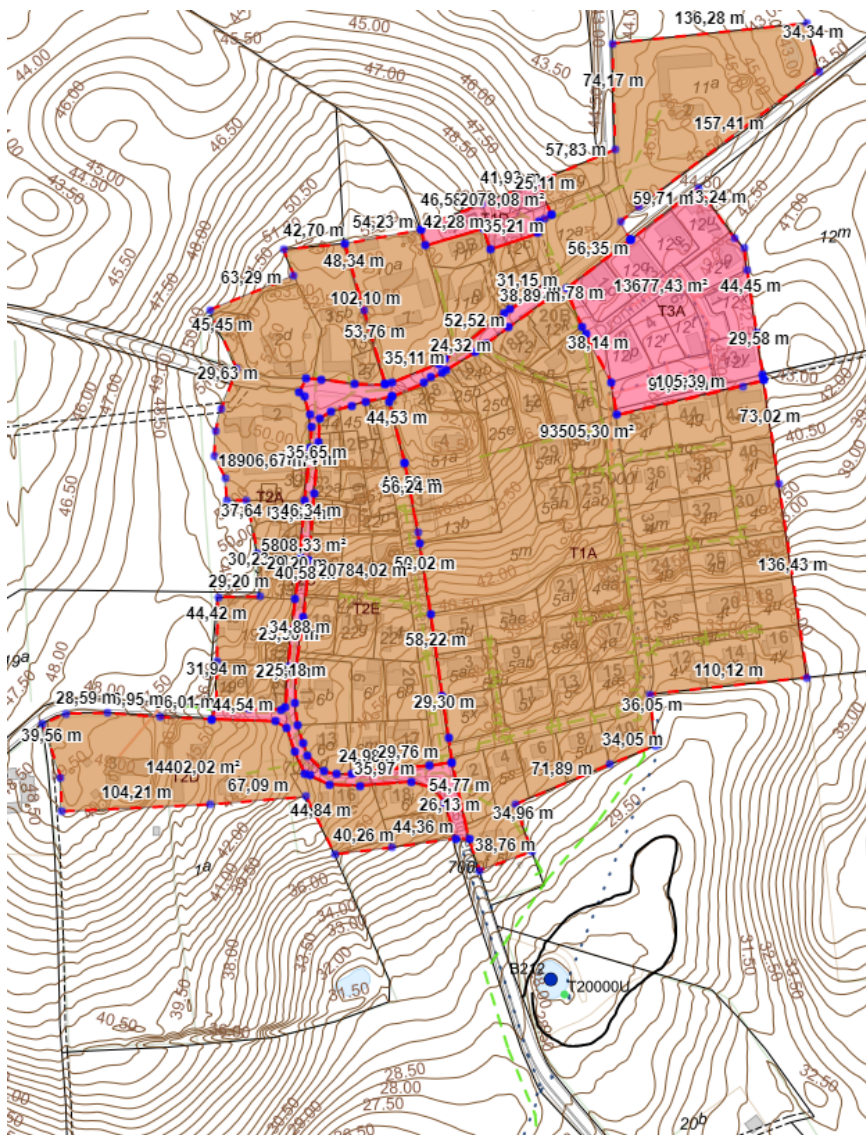
## Plan

### Spildevandshåndtering

Spildevand ledes til Skovby Renseanlæg, hvor fællesvandet også ledes til i dag.

### Regnvandshåndtering

Det eksisterende regnvandsbassin B212 skal udvides, så det kan håndtere T5 fra hele Storryng, og kommer derfor til at håndtere 16,92 ha. Kloaklandene planlægges til separatkloakeret.



Figur 5 Alle arealer i Storryng skal afvandet til B212, hvor der planlægges en udvidelse i overensstemmelse med eksisterende terræn. Forventet udstrækning af bassin er angivet med sort streg

Skanderborg Spildevand A/S har endnu ikke været i dialog med grundejer omkring udvidelse af regnvandsbassin B211.

## Oplands og udløbsskemaer

Opland (kun berørte opland og udløb)										
Oplande	Status	Plan	Areal_Pla	Afløbskoefficient	RedArealPlan	Udløb	UdløbPla	Total PE	Bolig Pe Plan	Indstri Pe plan
T1A	Fælles	Sep	9,357	0,3649	3,07	T20000U	T20000U	130	120	10
T2A	Fælles	Sep	1,890	0,3522	0,59	T20000U	T20000U	39	34	5
T2E	Fælles	Sep	2,078	0,4868	0,91	T20000U	T20000U	46	5	39
T2C	Sep	Sep	0,582	0,7348	0,384	T20000U	T20000U	0	0	0
T2D	Fælles	Sep	1,44	0,3015	0,39	T20000U	T20000U	8	8	0
T1D	Sep	Sep	0,206	0,5921	0,109	T20000U	T20000U	10	10	0
T3A	Sep	Sep	1,37	0,3676	0,4532	T20000U	T20000U	17	17	0

Udløb (kun berørte opland og udløb)										
Udløb ID	Udløbstype	Vandmængde status	Vandmængde plan	TN Status	Tp Status	TN Plan	TP Plan	Kloakopland status	Kloakopland plan	
S+P	T20000U	Sep	2.587 m3	33.925 m3	3,1	0,2	40,7	3,1	T3A	T1A,T2A,T2E,T2C,T2D,T1D,T3A

## Tidsplan

Efter vedtagelse af nærværende tillæg skal Skanderborg Spildevand A/S detailprojektere regn- og spildevandshåndtering for området. Herefter skal Skanderborg Spildevand A/S ansøge om udledningstilladelse fra det nye regnvandsbassin B212 til "Afløbet fra Møgeleng Bæk og Bjørnkjær" inkl. VVM-screening og landzonedispensation, samt indgå aftale med lodsejer€. Ansøgningen fremsendes til Skanderborg Kommune Overfladevandsgruppe, hvor sagsbehandlingstiden er 3-24 måneder.

Når den endelige tilladelse til udledning fra regnvandsbassin B212 foreligger, skal der påregnes en periode på 12-18 måneder til udbud, licitation og udførsel, hvortil der dog tages forbehold for jord- og grundvandsforhold.

## Grundejere der berøres af tillægget

Nedenstående ejendomme skal ændres fra fælleskloakeret til separatkloakeret

vejnavn	husnummer	matrikelnummer	ejerlavsnavn
Kirkebakken	1	51a	Storring By, Storning
Kirkebakken	10	22d	Storring By, Storning
Kirkebakken	12	22c	Storring By, Storning
Kirkebakken	14	22h	Storring By, Storning
Kirkebakken	16	22g	Storring By, Storning
Kirkebakken	18	22f	Storring By, Storning
Kirkebakken	20	6p	Storring By, Storning
Kirkebakken	6	22p	Storring By, Storning
Kirkebakken	6A	22i	Storring By, Storning
Kirkebakken	6B	22l	Storring By, Storning
Kirkebakken	6C	22m	Storring By, Storning
Kirkebakken	6D	22n	Storring By, Storning
Kirkebakken	6E	22o	Storring By, Storning
Kirkebakken	8	22e	Storring By, Storning
Klankvej	45	2c	Storring By, Storning
Lilleringvej	1	2d	Storring By, Storning
Lilleringvej	10	24b	Storring By, Storning
Lilleringvej	12	5c	Storring By, Storning
Lilleringvej	14	4e	Storring By, Storning
Lilleringvej	16A	12h	Storring By, Storning
Lilleringvej	16B	12h	Storring By, Storning
Lilleringvej	18A	12i	Storring By, Storning
Lilleringvej	18B	12i	Storring By, Storning
Lilleringvej	2	20a	Storring By, Storning
Lilleringvej	20A	12k	Storring By, Storning
Lilleringvej	20B	12k	Storring By, Storning
Lilleringvej	2A	30b	Storring By, Storning
Lilleringvej	2B	30b	Storring By, Storning
Lilleringvej	3	15b	Storring By, Storning
Lilleringvej	4	51a	Storring By, Storning
Lilleringvej	5	27	Storring By, Storning
Lilleringvej	7	10a	Storring By, Storning
Lilleringvej	8	25c	Storring By, Storning
Lilleringvej	9	11b	Storring By, Storning
Lilleringvej	9B	11l	Storring By, Storning
Solhøjparken	1	5x	Storring By, Storning
Solhøjparken	10	5q	Storring By, Storning
Solhøjparken	11	5y	Storring By, Storning
Solhøjparken	12	4v	Storring By, Storning
Solhøjparken	13	5z	Storring By, Storning
Solhøjparken	14	4x	Storring By, Storning
Solhøjparken	15	4æ	Storring By, Storning
Solhøjparken	16	4y	Storring By, Storning
Solhøjparken	17	4ø	Storring By, Storning
Solhøjparken	18	4u	Storring By, Storning
Solhøjparken	19	5aa	Storring By, Storning

Solhøyparken	2	5r	Storring By, Storring
Solhøyparken	20	4t	Storring By, Storring
Solhøyparken	21	5af	Storring By, Storring
Solhøyparken	22	4s	Storring By, Storring
Solhøyparken	23	4aa	Storring By, Storring
Solhøyparken	24	4p	Storring By, Storring
Solhøyparken	25	4ab	Storring By, Storring
Solhøyparken	26	4q	Storring By, Storring
Solhøyparken	27	5ah	Storring By, Storring
Solhøyparken	28	4r	Storring By, Storring
Solhøyparken	29	5ak	Storring By, Storring
Solhøyparken	3	5ac	Storring By, Storring
Solhøyparken	30	4o	Storring By, Storring
Solhøyparken	31	5am	Storring By, Storring
Solhøyparken	32	4n	Storring By, Storring
Solhøyparken	34	4m	Storring By, Storring
Solhøyparken	36	4i	Storring By, Storring
Solhøyparken	38	4k	Storring By, Storring
Solhøyparken	4	5s	Storring By, Storring
Solhøyparken	40	4l	Storring By, Storring
Solhøyparken	42	4h	Storring By, Storring
Solhøyparken	44	4g	Storring By, Storring
Solhøyparken	46	4f	Storring By, Storring
Solhøyparken	5	5ad	Storring By, Storring
Solhøyparken	6	5t	Storring By, Storring
Solhøyparken	7	5ae	Storring By, Storring
Solhøyparken	8	5u	Storring By, Storring
Solhøyparken	9	5ab	Storring By, Storring
Stjærvej	1	40a	Storring By, Storring
Stjærvej	10	32	Storring By, Storring
Stjærvej	11	6b	Storring By, Storring
Stjærvej	11B	6b	Storring By, Storring
Stjærvej	12	31	Storring By, Storring
Stjærvej	13	6o	Storring By, Storring
Stjærvej	14	1a	Storring By, Storring
Stjærvej	15	6m	Storring By, Storring
Stjærvej	16	6c	Storring By, Storring
Stjærvej	17	6n	Storring By, Storring
Stjærvej	18	6i	Storring By, Storring
Stjærvej	19	5l	Storring By, Storring
Stjærvej	2	8a	Storring By, Storring
Stjærvej	20	6q	Storring By, Storring
Stjærvej	2B	8a	Storring By, Storring
Stjærvej	3	22a	Storring By, Storring
Stjærvej	4	43	Storring By, Storring
Stjærvej	4A	1c	Storring By, Storring
Stjærvej	4B	1c	Storring By, Storring
Stjærvej	4C	1c	Storring By, Storring
Stjærvej	6	33a	Storring By, Storring
Stjærvej	8	19d	Storring By, Storring

Stjærvej	9	6r	Storring By, Storning
Storringvej	1	28	Storring By, Storning
Storringvej	2	11a	Storring By, Storning
Storringvej	7	11g	Storring By, Storning
Søballevej	2	23a	Storring By, Storning
Søballevej	3	1a	Storring By, Storning
Søballevej	4	19e	Storring By, Storning

Nedenstående matrikler berøres af udvidelsen af regnvandsbassin

matrikelnummer	ejerlavsnavn
6u	Storring By, Storning
20b	Storring By, Storning

Det forventes, at udløbsledningen udenfor kloakopland etableres i samme tracé. Der kommer således ikke nye planledninger i forbindelse med projektet.

## Miljøvurdering

### Screening for Miljøvurdering

Kommunen træffer afgørelse af om planen er omfattet krav om miljøvurdering. I forbindelse med afgørelsen skal der tages hensyn til kriterierne i bilag 3 i Miljøvurderingsloven.

Skanderborg Kommune vurderer, at spildevandsplantillægget indeholder mindre ændringer i Spildevandsplan 2016-2020. Der er derfor foretaget en vurdering af kriterierne i bilag 3 i Miljøvurderingsloven til bestemmelse af tillæggets sandsynlige indvirkning på miljøet. Screeningen tager udgangspunkt i lovens brede miljøbegreb, som bl.a. omfatter: den biologiske mangfoldighed, befolkningen, menneskers sundhed, fauna og flora, jord, vand, luft, klimatiske faktorer, materielle goder, landskab, kulturarv samt arkitektonisk og arkæologisk arv. Screening af tillæg til spildevandsplanen vurderer på virkningen af spildevandsforholdene ved gennemførelse af det samlede planforslag.

### Afgørelse

Skanderborg Kommune har foretaget en screening af planforslaget og har afgjort, at det ikke vil have en væsentlig indvirkning på miljøet at gennemføre projektet. Tillægget er derfor ikke omfattet af kravet om, at der skal udarbejdes en egentlig miljøvurdering. Afgørelsen om ikke at udarbejde en miljøvurdering er truffet på baggrund af lovens § 10.

Afgørelsen skal i henhold til Lov om miljøvurdering af planer og programmer offentliggøres med begrundelse og klagevejledning, hvilket sker samtidig med, at planforslagene fremlægges i offentlig høring.

Afgørelse jf. § 10 i Miljøvurderingsloven, om, at der ikke vil blive gennemført en miljøvurdering af nærværende tillæg til Skanderborg Kommunes spildevandsplan 2016-2020, har været offentliggjort i 4 uger fra den XX, sammen med høring af forslag til tillægget. Afgørelsen blev/blev ikke påklaget.

### Begrundelse

Resultatet af screeningen er, at planforslaget har en neutral indvirkning på miljøet. Dog er der angivet at der af landskabelige hensyn skal det omkringliggende terræn for udvidelsen af bassin, tages i betragtning. Endvidere gøres der i screeningen opmærksom på at der evt skal sikres en medbenytter aftale såfremt afløbstallet øges fra bassin til det private rørlagte vandløb. Der er ikke grundlag for at antage at en

separatkloakering af fælleskloakerede områder vil have en væsentlig negativ påvirkning af miljøet. En fornyet udledningstilladelse sikre at der gives et afløbstal svarende til hvad recipienten kan tåle, samt at regnvandet inden da renses i et vådt regnvandsbassin.

## Økonomi

### Interne spildevandsanlæg

Udgifter til etablering af, omlægning, drift og vedligehold af interne kloakanlæg afholdes af grundejer. Udgifterne vil være afhængig af jordforhold, afstand til skel, belægninger, valg af løsninger o.s.v, hvorfor der ikke kan tages yderligere vurdering af disse udgifter.

### Eksterne spildevandsanlæg

Separatkloakering af området og udvidelse af regnvandsbassinet får ingen takstmæssige konsekvenser for Skanderborg Spildevand og borgere i Skanderborg Kommune.

## Ekspropriering

Spildevandsplanen udgør det formelle plangrundlag for Skanderborg Spildevand A/S's ret til ekspropriation eller aftale på ekspropriationslignende vilkår til erhvervelse af arealer, der er nødvendige for, at realisere de planlagte tiltag jf. miljøbeskyttelseslovens § 58.

I forbindelse med gennemførelsen af spildevandsplanen kan det være nødvendigt for Skanderborg Spildevand A/S at foretage ledningsarbejde på private grunde og i den sammenhæng indgå aftaler med lodsejere, som medfører, at der skal betales erstatning, f.eks. for tinglysning af ledningsservitutter, ejendomsforringelser m.v.

Skanderborg Kommune er som myndighed ikke en part i aftalerne og skal ikke godkende dem. Hvis det ikke er muligt at indgå frivillige aftaler, så kan Skanderborg Spildevand A/S gennemføre rettighedserhvervelse via ekspropriation. Dette skal forelægges kommunens Klima-, Miljø-, og Planudvalg inden ekspropriationssagen påbegyndes. Der vil blive udarbejdet et tillæg til spildevandsplanen, hvis det viser sig nødvendigt.

Tillæg nr. **XX** til Spildevandsplan 2016-2020 omhandler **udlægning af arealer til spildevandskloakerede spildevandskloak**. I forbindelse med detailplanlægning af **kloakeringen** i området, kan der opstå behov for at etablere ledninger, pumpestationer eller bassiner på privat grund, og dermed kan det komme på tale, at grundejer skal afgive areal, eller at ejendommen bliver pålagt en servitut. Udgangspunktet er dog, at nye ledninger lægges i veje og stier.

Skanderborg Kommunes kommunalbestyrelse erklærer, at man, med henblik på at gennemføre nærværende plan, er indstillet på at fortage fornødne arealerhvervelser, samt erhvervelser af rådigheder, ved ekspropriation i overensstemmelse med reglerne i lov om miljøbeskyttelse.

## Arealbehov og rådighedsindskrænkninger

Spildevandsplanen fastlægger de overordnede rammer for udarbejdelse af spildevandsprojekter. Det er derfor kun muligt i dette tillæg at angive en omtrentlig placering af de nye fysiske anlæg. Ejendomme, der direkte berøres eller ligger tæt på de planlagte spildevandsanlæg, kan forvente at blive berørt af anlæggene og eventuelt at skulle afgive areal eller rettigheder til disse. Andre ejendomme kan også blive berørte.

Planlagte bassiner er angivet med en prik, og dermed er der ikke angivet udstrækningen af bassin eller den endelige placering.

Rådighedsindskrænkninger vil ske i form af arealafståelse (se afsnit om ekspropriering) eller servitutpålæg. Servitutpålæg vil bl.a. bestå i deklaration, omfattende nedenstående punkter.

#### Deklarationsbælte

Der fastlægges et deklarationsbælte, hvortil der forstås en respektafstand på 2 meter på hver side af Spildevandsanlægget målt fra ydersiden af de etablerede Spildevandsanlæg. Inden for Deklarationsbæltet er det ikke tilladt at etablere bygningsdele uanset form, at etablere hegn, at plante træer eller buske, at foretage terrænreguleringer, at udføre gravearbejder eller overhovedet at iværksætte andre former for tiltag, der kan være til skade for Spildevandsanlægget eller til hinder for Ledningsejers eftersyn, renovering, udskiftning, reparations- og vedligeholdelsesarbejde i forhold til Spildevandsanlægget. Brønde og dæksler, der er en del af Spildevandsanlægget, etableret i eller over jordoverfladen, skal være frit tilgængelige, og må ikke tildækkes.

#### Adgang til ledningsanlæg

Ledningsnettet skal henlægges uforstyrret, og der skal til enhver tid gives de berettigede adgang til eftersyn og rensning af ledningsanlægget, samt til at forestå reparations- og vedligeholdelsesarbejder i det omfang Skanderborg Spildevand A/S skønner det nødvendigt.

Deklarationer begæres tinglyst på de berørte matrikler med Skanderborg Spildevand A/S som påtale berettigede.

## Høring og annoncering

Kommunalbestyrelsens forslag til spildevandsplan skal efter forhandling offentliggøres med oplysning om, at der inden for en frist på mindst 8 uger efter offentliggørelsen er adgang til at kommentere på det fremlagte forslag over for kommunalbestyrelsen. Offentliggørelse kan ske udelukkende på kommunens hjemmeside (digitalt). Der henvises til spildevandsbekendtgørelsens § 6, stk. 3.

Spildevandsplanen danner ofte grundlag for senere at påbyde den enkelte borger tiltag af økonomisk omfang. Derfor vil der ske en god information i forbindelse med offentlighedsfasen – alle berørte borgere orienteres direkte om tillægget er sendt i høring- ud over den lovpligtige digitale annoncering på kommunens hjemmeside.

Tillægget sendes desuden til følgende:

- Miljøstyrelsen; [mst@mst.dk](mailto:mst@mst.dk)
- Styrelsen for Patientsikkerhed; [trnord@stps.dk](mailto:trnord@stps.dk)
- Danmarks Sportsfiskerforbund; [jka@sportsfiskerforbundet.dk](mailto:jka@sportsfiskerforbundet.dk)
- Ferskvandsfiskeriforeningen for Danmark; [nb@ferskvandsfiskeriforeningen.dk](mailto:nb@ferskvandsfiskeriforeningen.dk)
- Danmarks Naturfredningsforening; [DNSkanderborg-sager@dn.dk](mailto:DNSkanderborg-sager@dn.dk)
- Danmarks Fiskeriforening; [mail@dkfisk.dk](mailto:mail@dkfisk.dk)
- Skanderborg Museum; [info@skanderborgmuseum.dk](mailto:info@skanderborgmuseum.dk)
- Friluftrådet; [soehoejlandet@frilufttraadet.dk](mailto:soehoejlandet@frilufttraadet.dk)



## Klagemuligheder

### Klagevejledning for spildevandplanstillægget

Jævnfør Miljøbeskyttelseslovens § 32, stk. 3 kan kommunalbestyrelsens vedtagelse af en spildevandsplan ikke påklages til anden administrativ myndighed.

Afgørelsen kan dog indbringes for domstolene inden 6 måneder efter meddelelsen ifølge Miljøbeskyttelseslovens § 101.

### Klagevejledning for afgørelse om miljøvurdering

Afgørelser truffet i henhold til Lov om miljøvurdering af planer og programmer, En afgørelse efter § 10 om, at myndigheden ikke skal gennemføre en miljøvurdering af planer og programmer eller ændringer deri, kan påklages efter reglerne fastsat i den lovgivning, som planen eller programmet udarbejdes i henhold til.

Der kan klages over kommunens afgørelse om ikke at udarbejde en miljøvurdering af planerne i henhold til Lov om miljøvurdering af planer og programmer. Natur og miljøklagenævnet skal modtage klagen inden 4 uger fra datoen for offentliggørelse af afgørelsen.

Borgere, virksomheder og organisationer, som ønsker at klage over en afgørelse, skal anvende klageportalen ifølge planlovens § 60, stk. 2. Klageportalen tilgås via [www.borger.dk](http://www.borger.dk) eller [www.virk.dk](http://www.virk.dk). Der er direkte link til disse steder via forsiden af Natur- og Miljøklagenævnets hjemmeside [www.nmkn.dk](http://www.nmkn.dk).

Vejledning om, hvordan borgere, virksomheder og organisationer skal logge på klageportalen, findes på [www.borger.dk](http://www.borger.dk) og [www.virk.dk](http://www.virk.dk) samt på [www.nmkn.dk](http://www.nmkn.dk). På Natur- og Miljøklagenævnets hjemmeside <http://www.nmkn.dk/> findes endvidere information om, hvordan man klager via klageportalen, bl.a. korte videovejledninger, "spørgsmål og svar" samt telefonnummer og email-adresse til support-funktionen i Natur- og Miljøklagenævnet.

Natur- og Miljøklagenævnet skal som udgangspunkt afvise en klage, der ikke indsendes via klageportalen, hvis der ikke er særlige grunde til det. Hvis du ønsker at blive fritaget for at bruge klageportalen, skal du sende en begrundet anmodning til den myndighed, der har truffet afgørelse i sagen. Myndigheden videresender herefter anmodningen til Natur- og Miljøklagenævnet, som træffer afgørelse om, hvorvidt din anmodning kan imødekommes.

Det er en betingelse for Natur- og Miljøklagenævnets behandling af en klage, at der indbetales et gebyr til Natur- og Miljøklagenævnet. Klagegebyret er fastsat til 500 kr. Gebyret betales via klageportalen. Vejledning om gebyrordningen kan findes på Natur- og Miljøklagenævnets hjemmeside.

## Bilag

### Bilag 1, Screeningsskema

#### Screening for miljøvurdering af Tillæg 29 til Spildevandsplan 2016-2020, Storrिंग

**Kort beskrivelse af planen:** Alle fællesoplande udlægges til planlagt separatkloak. Eksisterende bassin B212 udvides således det kan håndtere tag- og overfladevand fra hele byen. Udløbspunktet bliver det samme, og der skal ansøges om fornyet udledningstilladelse.

Kloakledningerne i Storrिंग i dårlig stand, og der er derfor behov for en fornyelse af kloaksystemet. Kloakanlægget er udarbejdet efter tidligere beregningsregler, som ikke tager højde for ændringerne i nedbørsforholdene. Dette medfører, at der under regnhændelser sker overløb af urensset spildevand til naturen og til natura 2000-område. De nye kloakledninger bliver dimensioneret til opfyldelse af "Funktionspraksis", som er gældende praksis for overholdelse serviceniveauet i Skanderborg Kommune.

Pumpestation PS310, hvortil fællesvandet fra Stjær & Storrिंग løber til, er overbelastet og pumper konstant i lange perioder. Ved større regnhændelser kan pumperne ikke håndtere mængderne, og det resulterer i overløb af urensset spildevand til naturen.

Forsyningen har tidligere forsøgt afhjælpende tiltag ved at opruste pumpestationen ved opdimensionering af anlægget, men dette har ikke kunnet afhjælpe problemet tilstrækkeligt. Det er derfor nødvendigt at frasortere regnvand ved at etablere nye separerede ledninger, der har den fornødne kapacitet. Regnvandet ledes til eksisterende bassin, som ønskes forøget. Pumpestationen pumper efterfølgende kun på spildevand. Samlet vil dette give en positiv miljømæssigindflydelse på nuværende overløb i Galten til Lyngbygård å.

⊕ Oplands og udløbsskemaer

Opland (kun berørte opland og udløb)										
Oplande	Status	Plan	Areal Plå	Afløbskoefficient	RedAreal Plan	Udløb	Udløbsplå	Total PE	Bolig Be Plan	Industri Be plan
T1A	Fælles	Sep	9,357	0,3649	3,07	T20000U	T20000U	130	120	10
T2A	Fælles	Sep	1,890	0,3522	0,59	T20000U	T20000U	39	34	5
T2E	Fælles	Sep	2,078	0,4868	0,91	T20000U	T20000U	46	5	39
T2C	Sep	Sep	0,582	0,7348	0,384	T20000U	T20000U	0	0	0
T2D	Fælles	Sep	1,44	0,3015	0,39	T20000U	T20000U	8	8	0
T1D	Sep	Sep	0,206	0,5921	0,109	T20000U	T20000U	10	10	0
T3A	Sep	Sep	1,37	0,3676	0,4532	T20000U	T20000U	17	17	0

Opland (kun berørte opland og udløb)										
	Udløb ID	Udløbstype	Vandmængde status	Vandmængde plan	TN Status	Tp Status	TN Plan	TP Plan	Kloakopland status	Kloakopland plan
S+ P U	T20 000 U	Sep	2.587 m3	33.925 m3	3,1	0,2	40,7	3,1	T3A	T1A,T2A,T2E, T2C,T2D,T1D ,T3A

0-Alternativet: Hvis tillægget til spildevandsplanen ikke vedtages

### Retsgrundlag for belastning vedrørende miljøvurdering

Vurdering i forhold til § 8 i Lov om miljøvurdering af planer og programmer og af konkrete projekter (VVM) (LBK nr. 1976 af 27. oktober 2021)

### Udfyldning af nedenstående skema

Skemaet kan udfyldes med følgende fem svarmuligheder:

#### Ikke relevant

Til emner, som ikke er relevante i forbindelse med planen. Hvis der for eksempel ikke findes bevaringsværdige bygninger inden for planens område, kan emnet betegnes som ikke relevant.

#### Ikke væsentlig indvirkning

Skal anvendes, når planen medfører mindre ændringer i forhold til det bestående miljø.

#### Væsentlig positiv indvirkning

Skal anvendes, når planen medfører væsentlige ændringer i forhold til det bestående miljø.

#### Skal undersøges nærmere

Skal anvendes, når planen har eller kan have indvirkning på det bestående miljø, men indvirkningens omfang ikke er kendt. Emnet skal klarlægges, før planudkast foreligger.

#### Væsentlig negativ indvirkning

Skal anvendes, når planen medfører væsentlige ændringer i forhold til det bestående miljø.

	Screening/scoping (afgrænsning)						Bemærkninger	
	Planens indvirkning på miljøet							
	Parametre i det brede miljøbegreb	Ikke relevant	Ikke Væsentlig indvirkning	Væsentlig positiv indvirkning	Skal undersøges nærmere	Væsentlig negativ indvirkning		
<b>1.00</b>	<b>Befolkning (levestandard) og menneskers sundhed</b>							
1.01	Risiko for kriminalitet	X						<b>Plan og Byudvikling</b> Navn PFH Dato 10.02.2023 Rev. Rev.
1.02	Trafikafvikling (f.eks. belastning, barriereeffekt)	x					Projektet forventes ikke at medføre nogle påvirkninger på trafikken, efter anlægget er færdigt.	<b>Vej og Trafik, Vejadministration</b> Navn LPL Dato 6.2.23 Rev. Rev.
1.03	Risiko for ulykker i trafikken	x					Projektet forventes ikke at medføre nogle påvirkninger på trafikken, efter anlægget er færdigt.	<b>Vej og Trafik, Vejadministration</b> Navn LPL Dato 6.2.23 Rev. Rev.
1.04	Sikkerhed generelt	x						<b>Plan og Byudvikling</b> Navn PFH Dato 10.02.2023 Rev. Rev.
1.05	Sikkerhed i forhold til beredskab (f.eks. brand, eksplosion, giftpåvirkning)							<b>Østjyllands Brandvæsen</b> Navn Dato Rev. Rev.
1.06	Vibrationer, virksomheder, landbrug, andet		x				Skulle der opstå vibrationsgener, så forventes disse kun under anlægsarbejderne og de vil således være af midlertidig karakter.	<b>Natur og Miljø, Virksomheder</b> Navn LTNI Dato 9/2-23 Rev.

	Screening/scoping (afgrænsning)  Planens indvirkning på miljøet  Parametre i det brede miljøbegreb	Ikke relevant	Ikke Væsentlig indvirkning	Væsentlig positiv indvirkning	Skal undersøges nærmere	Væsentlig negativ indvirkning	Bemærkninger		
							<p>Den midlertidige aktivitet med støj-, støv og vibrationsfrembringende arbejder skal overholde bestemmelserne i Skanderborg Kommunes forskrift for midlertidige bygge- og anlægsaktiviteter. Bygge- og anlægsarbejder, der overholder bestemmelserne i forskriftens §§ 6 – 8, skal ikke anmeldes til Skanderborg Kommune. Hvis bestemmelserne ikke kan overholdes, skal der indsendes ansøgning om dispensation til Skanderborg Kommune senest 4 uger før arbejdets begyndelse.</p> <p>Det fremgår af forskriftens §12, stk. 3 hvilke oplysninger en ansøgning om dispensation skal indeholde.</p>	Rev.	
1.07	Vibrationer, trafikanlæg, jernbane	x					<p>Projektet forventes ikke at medføre nogle påvirkninger på trafikken, efter anlægget er færdigt.</p>	Vej og Trafik, Vejadministration Navn LPL	
								Dato	6.2.23
								Rev.	
								Rev.	
1.08	Visuelle gener	x						Plan og Byudvikling Navn PFH	
								Dato	10.02.2023
								Rev.	
								Rev.	
1.09	Skyggevirkninger	x						Plan og Byudvikling Navn PFH	
								Dato	10.02.2023
								Rev.	
								Rev.	
1.10			x					Natur og Miljø, Virksomheder	

	Screening/scoping (afgrænsning)						Bemærkninger											
	Planens indvirkning på miljøet Parametre i det brede miljøbegreb	Ikke relevant	Ikke Væsentlig indvirkning	Væsentlig positiv indvirkning	Skal undersøges nærmere	Væsentlig negativ indvirkning												
	Støjpåvirkning, virksomheder						<p>Skulle der opstå støjgener, så forventes disse kun under anlægsarbejderne og de vil således være af midlertidig karakter.</p> <p>Den midlertidige aktivitet med støj-, støv og vibrationsfrembringende arbejder skal overholde bestemmelserne i Skanderborg Kommunes forskrift for midlertidige bygge- og anlægsaktiviteter. Bygge- og anlægsarbejder, der overholder bestemmelserne i forskriftens §§ 6 – 8, skal ikke anmeldes til Skanderborg Kommune. Hvis bestemmelserne ikke kan overholdes, skal der indsendes ansøgning om dispensation til Skanderborg Kommune senest 4 uger før arbejdets begyndelse.</p> <p>Det fremgår af forskriftens §12, stk. 3 hvilke oplysninger en ansøgning om dispensation skal indeholde.</p>	<table border="1"> <tr><td>Navn ltni</td><td></td></tr> <tr><td>Dato</td><td>9/2-23</td></tr> <tr><td>Rev.</td><td></td></tr> <tr><td>Rev.</td><td></td></tr> </table>	Navn ltni		Dato	9/2-23	Rev.		Rev.			
Navn ltni																		
Dato	9/2-23																	
Rev.																		
Rev.																		
1.11	Støjpåvirkning, trafikstøj						<p>Projektet forventes ikke at medføre nogle påvirkninger på trafikken, efter anlægget er færdigt.</p>	<table border="1"> <tr><td colspan="2">Vej og Trafik, Vejadministration</td></tr> <tr><td colspan="2">Navn LPL</td></tr> <tr><td>Dato</td><td>6.2.23</td></tr> <tr><td>Rev.</td><td></td></tr> <tr><td>Rev.</td><td></td></tr> </table>	Vej og Trafik, Vejadministration		Navn LPL		Dato	6.2.23	Rev.		Rev.	
Vej og Trafik, Vejadministration																		
Navn LPL																		
Dato	6.2.23																	
Rev.																		
Rev.																		
1.12	Sundhedstilstand (f.eks. arealer til bevægelse)	x						<table border="1"> <tr><td colspan="2">Plan og Byudvikling Navn PFH</td></tr> <tr><td>Dato</td><td>10.02.2023</td></tr> <tr><td>Rev.</td><td></td></tr> <tr><td>Rev.</td><td></td></tr> </table>	Plan og Byudvikling Navn PFH		Dato	10.02.2023	Rev.		Rev.			
Plan og Byudvikling Navn PFH																		
Dato	10.02.2023																	
Rev.																		
Rev.																		
1.13	Svage grupper (f.eks. handicappede)	x						<table border="1"> <tr><td colspan="2">Plan og Byudvikling Navn PFH</td></tr> <tr><td>Dato</td><td>10.02.2023</td></tr> <tr><td>Rev.</td><td></td></tr> </table>	Plan og Byudvikling Navn PFH		Dato	10.02.2023	Rev.					
Plan og Byudvikling Navn PFH																		
Dato	10.02.2023																	
Rev.																		

	Screening/scoping (afgrænsning)						Bemærkninger	
	Planens indvirkning på miljøet							
	Parametre i det brede miljøbegreb	Ikke relevant	Ikke Væsentlig indvirkning	Væsentlig positiv indvirkning	Skal undersøges nærmere	Væsentlig negativ indvirkning		
								Rev.
1.14	Friluftsliv/rekreative interesser	x						Plan og Byudvikling Navn PFH
								Dato 10.02.2023
								Rev.
								Rev.
1.15	Begrænsninger og gener overfor befolkningen generelt	x						Plan og Byudvikling Navn PFH
								Dato 10.02.2023
								Rev.
								Rev.
1.16	Begrænsninger og gener mht. landbrug og virksomheder	X (I) X(v)					Jeg forventer ikke, at dette har relevans for landbrugserhvervet. IP  Der er ikke virksomheder i projektområdet eller i umiddelbar nærhed til projektområdet, der vil blive begrænset af projektet.	Natur og Miljø, Virksomheder Navn IP (I), LTNI (v)
								Dato 06-02-23 (I) 9/2-23
								Rev.
								Rev.
1.17	Andet							Navn
								Dato
								Rev.
								Rev.
2.00	Biologisk mangfoldighed, flora og fauna							
2.01	Beskyttede naturtyper i ht. Naturbeskyttelseslovens § 3 (Søer, vandløb, heder, moser, strandenge, strandsumpe, ferske enge, overdrev mv.)		x				Arbejdet med separatkloakeringen forventes udelukkende at foregå indenfor vejmatricken.  Bassinet som ønskes udvidet er beskyttet Jf. §3 i naturbeskyttelsesloven. En udvidelse vil derfor kræve en forudgående dispensation.	Natur og Miljø, Natur Navn AMN
								Dato 14.02.2023
								Rev.
								Rev.
2.02	Natura 2000 områder (EF-fuglebeskyttelsesområder, EF-		x				Der er ca. 1,3 km til Natura 2000-område nr. 232 "Lillering Skov, Stjær Skov, Tåstrup Sø og Tåstrup Mose". Det	Natur og Miljø, Natur Navn AMN
								Dato 14.02.2023



	Screening/scoping (afgrænsning)						Bemærkninger		
	Planens indvirkning på miljøet Parametre i det brede miljøbegreb	Ikke relevant	Ikke Væsentlig indvirkning	Væsentlig positiv indvirkning	Skal undersøges nærmere	Væsentlig negativ indvirkning			
	Habitatområder) og Ramsarområder						<p>vurderes på grund af denne afstand, at projektet i sig selv eller i forbindelse med andre planer og projekter ikke vil kunne påvirke habitatnaturtyper eller bilag II arter i dette Natura 2000-område væsentligt, og projektet vil dermed ikke skade den økologiske funktionalitet i området.</p> <p>Indirekte vil projektet give en positiv miljømæssigindflydelse ved at begrænse overløb til Lyngbygård å. Lyngbygård Å løber til Natura2000-område nr. 233 "Brabrand Sø med omgivelser", hvilket betyder, at projektet vurderes til at have en om end lille men stadig positiv effekt på Natura2000-området.</p>	Rev.	
2.03	Strengt beskyttede/rødlistede plante- og dyrearter		x				Ved besigtigelse i juli 2013 blev der bla. registreret lille vandsalamander, skrubtudse og butsnudet frø i bassinet. Ingen af de registrerede arter er rødlistede eller bilag IV. En udvidelse af bassinet forventes ikke at influere negativt på det eksisterende plante- og dyreliv, så længe at bassinet etableres efter de vilkår, der forudsættes i dispensationen fra naturbeskyttelseslovens §3.	Natur og Miljø, Natur Navn AMN	
								Dato	14.02.2023
								Rev.	
								Rev.	
2.04	Dyreliv		x				Se ovenfor.	Natur og Miljø, Natur Navn AMN	
								Dato	14.02.2023
								Rev.	
								Rev.	
2.05	Planteliv		x				Se ovenfor.	Natur og Miljø, Natur Navn AMN	
								Dato	14.02.2023
								Rev.	
								Rev.	
2.06	Spredningskorridorer		x					Natur og Miljø, Natur Navn AMN	

	Screening/scoping (afgrænsning)						Bemærkninger	
	Planens indvirkning på miljøet							
	Parametre i det brede miljøbegreb	Ikke relevant	Ikke Væsentlig indvirkning	Væsentlig positiv indvirkning	Skal undersøges nærmere	Væsentlig negativ indvirkning		
							Området er ikke udpeget som økologisk forbindelse i gældende kommuneplan.	Dato 14.02.2023 Rev. Rev.
2.07	Lavbundsområder		X				Der er lavbundsareal på bassinets placering. Det kan have betydning for bassinets etablering og design. Men det har i øvrigt ikke nogen betydning for at der kan gives tilladelse til bassinets udvidelse.	Natur og Miljø, <del>Natur</del> , Overfladevand Navn: CSL Dato 31/1-23 Rev. Rev.
2.08	Grønne områder							Natur og Miljø, Natur Navn Dato Rev. Rev.
2.09	Andet							Natur og Miljø, Natur Navn Dato Rev. Rev.
3.00	Landskab og Jordbrug							
3.01	Landskabelig værdi				X		Det ser ud til, at et regnvandsbassin, der ligger i et bevaringsværdigt landskab, skal udvides. I forbindelse med udvidelsen af regnvandsbassinet bør der ved udformning og beplantning tages landskabelige hensyn.	Byggeri, Landskab, Miljø og Åben Land TD Dato 20.02.2022 Rev. Rev.
3.02	Geologiske særpræg (jordlag)							Natur og Miljø, Grundvand Navn Dato Rev. Rev.
3.03	Geologiske særpræg (landskab)	X					Ingen bemærkninger.	Byggeri, Landskab, Miljø og Åben Land TD Dato 20.02.2022

	Screening/scoping (afgrænsning)						Bemærkninger	
	Planens indvirkning på miljøet							
	Parametre i det brede miljøbegreb	Ikke relevant	Ikke Væsentlig indvirkning	Væsentlig positiv indvirkning	Skal undersøges nærmere	Væsentlig negativ indvirkning		
								Rev.
								Rev.
3.04	Jordforurening		X				Der er ingen kortlagte jordforureninger i projektområdet jf. jordforureningsloven Der er to kortlagte arealer i Storrिंग, men det er inde på private grunde. Det er et opmærksomhedspunkt.	Natur og Miljø, Grundvand Navn YH
								Dato 01-02-23
								Rev.
								Rev.
3.05	Okkerforurening	X						Natur og Miljø, Spildevand og Vandløb Navn: CSL
								Dato 31/1-23
								Rev.
								Rev.
3.06	Risiko for forurening	x						Natur og Miljø, Virksomheder Navn LTNI
								Dato 9/2-23
								Rev.
								Rev.
	Risiko for forurening							Natur og Miljø, Landbrug Navn
								Dato
								Rev.
								Rev.
3.07	Jordhåndtering/flytning						Overskudsjord skal analyseres og bortskaffes til godkendt modtageranlæg jf. jordflytningsbekendtgørelsen.  Jorden skal anmeldes på flytjord.dk, før jorden bliver kørt ud af matriklen. <a href="https://flytjord.dk/">https://flytjord.dk/</a>	Natur og Miljø, Jord Navn YH
								Dato 01-02-23
								Rev.
								Rev.

	Screening/scoping (afgrænsning)						Bemærkninger	
	Planens indvirkning på miljøet							
	Parametre i det brede miljøbegreb	Ikke relevant	Ikke Væsentlig indvirkning	Væsentlig positiv indvirkning	Skal undersøges nærmere	Væsentlig negativ indvirkning		
3.08	Skovrejsning/skovnedlæggelse	X					Det regnvandsbassin, der skal udvides, ligger inden for et område, der skal friholdes for skovrejsning. Ellers ingen bemærkninger.	Byggeri, Landskab, Miljø og Åben Land TD Dato 20.02.2022 Rev. Rev.
3.09	Fredning	X					Det regnvandsbassin, der skal udvides, er ikke omfattet af fredning. Ellers ingen bemærkninger.	Byggeri, Landskab, Miljø og Åben Land TD Dato 20.02.2022 Rev. Rev.
3.10	Bygge- og beskyttelseslinjer, diger	X					Det regnvandsbassin, der skal udvides, er kun omfattet af kirkebyggelinje, der kun regulere byggeri over 8,5 m. Ellers ingen bemærkninger.	Byggeri, Landskab, Miljø og Åben Land TD Dato 20.02.2022 Rev. Rev.
3.11	Andet							Navn Dato Rev. Rev.
4.00	Vand							
4.01	Overfladevand, herunder påvirkning af vandløb og vådområder				X		<i>Kan overfladevandet håndteres lokalt? Kræver det spildevandstillæg?</i>  Udledningen fra bassinet sker til et privat rørlagt vandløb. Der foreligger en udledningstilladelse, men ikke en medbenytteraftale. Hvis afløbstallet skal øges, skal der søges om medbenytteraftale. Hvis afløbstallet ikke øges, kan det måske klares ved en partshøring.	Natur og Miljø, Spildevand og Vandløb Navn: CSL Dato 31/1-23 Rev. Rev.
4.02	Udledning af spildevand						<i>Kræver det spildevandstillæg?</i>	Natur og Miljø, Spildevand og Vandløb Navn Dato

	Screening/scoping (afgrænsning)						Bemærkninger	
	Planens indvirkning på miljøet							
	Parametre i det brede miljøbegreb	Ikke relevant	Ikke Væsentlig indvirkning	Væsentlig positiv indvirkning	Skal undersøges nærmere	Væsentlig negativ indvirkning		
								Rev.
								Rev.
	Udledning af spildevand	x						Natur og Miljø, Virksomheder Navn LTNI
								Dato 9/2-23
								Rev.
								Rev.
4.03	Klimatilpasning		x				<i>Giver planen risiko for oversvømmelse inden- og udenfor planområdet uden at anvise tiltag til at imødegå den? Er planområdet udpeget som et indsatsområde uden at tage tilstrækkeligt hensyn til det?</i> Det vurderes at planen vil understøtte muligheden for at sikre en hensigtsmæssig håndtering af klimavand.	Plan og Byudvikling Navn PFH
								Dato 10.02.2023
								Rev.
								Rev.
4.04	Grundvandsforhold		x				Området, hvor der ønskes separat kloakering samt udvidelse af regnvandsbassin, er af Staten udpeget som område med særlig drikkevandsinteresse. Grundvandsmagasiner er ifølge Statens grundvandskortlægning ikke vurderet sårbart.  Skanderborg Kommune skal jf. bekendtgørelse om indsatsprogrammer for vandområdedistrikter vurdere om projektet indebærer en direkte eller indirekte påvirkning af en grundvandsforekomst.  Projektområdet ligger oven på den regionale grundvandsforekomst DK_1_456_180. Den kemiske tilstand af grundvandsforekomsterne er ringe pga. arsen, mens den kvantitative tilstand er god. Arsen er naturligt forekommende i grundvandet.	Natur og Miljø, Grundvand Navn: LKM
								Dato 31-01-23
								Rev.
								Rev.

	Screening/scoping (afgrænsning)						Bemærkninger											
	Planens indvirkning på miljøet																	
	Parametre i det brede miljøbegreb	Ikke relevant	Ikke Væsentlig indvirkning	Væsentlig positiv indvirkning	Skal undersøges nærmere	Væsentlig negativ indvirkning												
							Projektet vurderes ikke at have en væsentlig indvirknings på grundvandsressourcen og grundvandsforekomsten i området.											
4.05	Risiko for forurening af grundvandsressourcen, nærhed til boringer		x				I den nordvestlige del af Storning er Galten Vandværks kildeplads Storning placeret. Det vurderes ikke at separat kloakering eller udvidelsen af regnvandsbassin vil påvirke vandværkets boringer og den grundvandsressource, der hvor der indvindes fra hertil.	<table border="1"> <tr> <td colspan="2">Natur og Miljø, Grundvand</td> </tr> <tr> <td colspan="2">Navn: LKM</td> </tr> <tr> <td>Dato</td> <td>31-01-23</td> </tr> <tr> <td>Rev.</td> <td></td> </tr> <tr> <td>Rev.</td> <td></td> </tr> </table>	Natur og Miljø, Grundvand		Navn: LKM		Dato	31-01-23	Rev.		Rev.	
Natur og Miljø, Grundvand																		
Navn: LKM																		
Dato	31-01-23																	
Rev.																		
Rev.																		
4.06	Vandforsyning	X						<table border="1"> <tr> <td colspan="2">Natur og Miljø, Grundvand</td> </tr> <tr> <td colspan="2">Navn: LKM</td> </tr> <tr> <td>Dato</td> <td>31-01-23</td> </tr> <tr> <td>Rev.</td> <td></td> </tr> <tr> <td>Rev.</td> <td></td> </tr> </table>	Natur og Miljø, Grundvand		Navn: LKM		Dato	31-01-23	Rev.		Rev.	
Natur og Miljø, Grundvand																		
Navn: LKM																		
Dato	31-01-23																	
Rev.																		
Rev.																		
4.07	Tidl. vandhul/vandløb på grunden – genetablering/problemer med fundering	X					Der går højest sandsynligt et dræn igennem arealet, som ender i Møgeleng Bæk. Dette er uddybet nærmere under pkt. 4.01.	<table border="1"> <tr> <td colspan="2">Natur og Miljø, Spildevand og Vandløb</td> </tr> <tr> <td colspan="2">Navn: CSL</td> </tr> <tr> <td>Dato</td> <td>31/1-23</td> </tr> <tr> <td>Rev.</td> <td></td> </tr> <tr> <td>Rev.</td> <td></td> </tr> </table>	Natur og Miljø, Spildevand og Vandløb		Navn: CSL		Dato	31/1-23	Rev.		Rev.	
Natur og Miljø, Spildevand og Vandløb																		
Navn: CSL																		
Dato	31/1-23																	
Rev.																		
Rev.																		
4.08	Andet							<table border="1"> <tr> <td colspan="2">Navn</td> </tr> <tr> <td>Dato</td> <td></td> </tr> <tr> <td>Rev.</td> <td></td> </tr> <tr> <td>Rev.</td> <td></td> </tr> </table>	Navn		Dato		Rev.		Rev.			
Navn																		
Dato																		
Rev.																		
Rev.																		
5.00	Luft																	
5.01	Luftforurening (støv og andre emissioner)		x				<p>Skulle der opstå støvgener, så forventes disse kun under anlægsarbejderne og de vil således være af midlertidig karakter.</p> <p>Den midlertidige aktivitet med støj-, støv og vibrationsfrembringende arbejder skal overholde bestemmelserne i Skanderborg Kommunes forskrift for</p>	<table border="1"> <tr> <td colspan="2">Natur og Miljø, Virksomheder</td> </tr> <tr> <td colspan="2">Navn LTNI</td> </tr> <tr> <td>Dato</td> <td>9/2-23</td> </tr> <tr> <td>Rev.</td> <td></td> </tr> <tr> <td>Rev.</td> <td></td> </tr> </table>	Natur og Miljø, Virksomheder		Navn LTNI		Dato	9/2-23	Rev.		Rev.	
Natur og Miljø, Virksomheder																		
Navn LTNI																		
Dato	9/2-23																	
Rev.																		
Rev.																		

	Screening/scoping (afgrænsning)						Bemærkninger									
	Planens indvirkning på miljøet Parametre i det brede miljøbegreb	Ikke relevant	Ikke Væsentlig indvirkning	Væsentlig positiv indvirkning	Skal undersøges nærmere	Væsentlig negativ indvirkning										
							<p>midlertidige bygge- og anlægsaktiviteter. Bygge- og anlægsarbejder, der overholder bestemmelserne i forskriftens §§ 6 – 8, skal ikke anmeldes til Skanderborg Kommune. Hvis bestemmelserne ikke kan overholdes, skal der indsendes ansøgning om dispensation til Skanderborg Kommune senest 4 uger før arbejdets begyndelse.</p> <p>Det fremgår af forskriftens §12, stk. 3 hvilke oplysninger en ansøgning om dispensation skal indeholde.</p>									
5.02	Emissioner fra eventuel trafik til og fra området						<p>Projektet forventes ikke at medføre nogle påvirkninger på trafikken, efter anlægget er færdigt.</p>	<p>Vej og Trafik, Vejadministration Navn LPL</p> <table border="1"> <tr> <td>Dato</td> <td>6.2.23</td> </tr> <tr> <td>Rev.</td> <td></td> </tr> <tr> <td>Rev.</td> <td></td> </tr> </table>	Dato	6.2.23	Rev.		Rev.			
Dato	6.2.23															
Rev.																
Rev.																
5.03	Andet							<table border="1"> <tr> <td>Navn</td> <td></td> </tr> <tr> <td>Dato</td> <td></td> </tr> <tr> <td>Rev.</td> <td></td> </tr> <tr> <td>Rev.</td> <td></td> </tr> </table>	Navn		Dato		Rev.		Rev.	
Navn																
Dato																
Rev.																
Rev.																
6.00	Klimatiske forhold															
6.01	Energiforbrug	x						<p>Plan og Byudvikling Navn PFH</p> <table border="1"> <tr> <td>Dato</td> <td>10.02.2023</td> </tr> <tr> <td>Rev.</td> <td></td> </tr> <tr> <td>Rev.</td> <td></td> </tr> </table>	Dato	10.02.2023	Rev.		Rev.			
Dato	10.02.2023															
Rev.																
Rev.																
6.02	Eventuel påvirkning af klima		x				<p>Ændringen vurderes ikke at medføre væsentlige påvirkninger af klima. Fremtidige anlægsarbejder til sikring af separatkloakering i Storring vil medføre en klimabelastning, men ændringen vil ikke være væsentlig</p>	<p>Plan og Byudvikling Navn PFH</p> <table border="1"> <tr> <td>Dato</td> <td>10.02.2023</td> </tr> <tr> <td>Rev.</td> <td></td> </tr> <tr> <td>Rev.</td> <td></td> </tr> </table>	Dato	10.02.2023	Rev.		Rev.			
Dato	10.02.2023															
Rev.																
Rev.																

	Screening/scoping (afgrænsning)						Bemærkninger		
	Planens indvirkning på miljøet	Ikke relevant	Ikke Væsentlig indvirkning	Væsentlig positiv indvirkning	Skal undersøges nærmere	Væsentlig negativ indvirkning			
	Parametre i det brede miljøbegreb								
							sammenholdt med almindelig vedligehold af eksisterende kloak.		
6.03	Varmeforsyning (dialog indledes)							Plan og Byudvikling, Varmeplanlægning Navn	
								Dato	
								Rev.	
								Rev.	
6.04	Kollektiv trafik (f.eks. ruteændring undervejs)		X				Selve gravearbejdet, i det omfang det foregår i vej hvor der kører kollektiv trafik, kan have mindre påvirkning på denne. Det er en midlertidig påvirkning, der alene er relevant i selve det tidsrum der graves i veje hvor der kører busser	Vej og Trafik, Vejadministration Navn LPL	
								Dato	
								6.2.23	
								Rev.	
								Rev.	
6.05	Andet							Vej og Trafik Navn	
								Dato	
								Rev.	
								Rev.	
7.00	Kulturarv, arkitektonisk arv og arkæologisk arv								
7.01	Kulturhistoriske værdier	X					Det regnvandsbassin, der skal udvides, er ikke omfattet af kulturhistoriske registreringer.	Byggeri, Landskab, Miljø og Åben Land TD	
								Dato	
								20.02.2022	
								Rev.	
								Rev.	
7.02	Arkitektoniske værdier	x						Plan og Byudvikling Navn PFH	
								Dato	
								10.02.2023	
								Rev.	
								Rev.	
7.03	Arkæologiske værdier	x						Plan og Byudvikling Navn PFH	
								Dato	
								10.02.2023	



	Screening/scoping (afgrænsning)						Bemærkninger	
	Planens indvirkning på miljøet							
	Parametre i det brede miljøbegreb	Ikke relevant	Ikke Væsentlig indvirkning	Væsentlig positiv indvirkning	Skal undersøges nærmere	Væsentlig negativ indvirkning		
								Rev.
								Rev.
7.04	Kirker og deres omgivelser						Det regnvandsbassin, der skal udvides, ligger langt fra Storring Kirke og uden for de områder med kirkeomgivelser, hvor der efter kommuneplanen skal tages hensyn til indsigten til kirken.	Byggeri, Landskab, Miljø og Åben Land TD
								Dato
								20.02.2022
								Rev.
								Rev.
7.05	Fredede eller bevaringsværdige bygninger							Plan og Byudvikling Navn
								Dato
								Rev.
								Rev.
7.06	Andet							Navn
								Dato
								Rev.
								Rev.
8.00	Materielle goder							
8.01	Arealer og bygninger med social værdi (f.eks. gadekær, forsamlingshus)							Plan og Byudvikling Navn
								Dato
								Rev.
								Rev.
8.02	Matrikulære sager i gang (f.eks. særlige forhold)							Byggesag Navn
								Dato
								Rev.
								Rev.
8.03	Andet							Navn
								Dato
								Rev.
								Rev.
9.00	Det indbyrdes forhold mellem ovenstående faktorer							
9.01	Skriv selv relevant tekst							Navn

	Screening/scoping (afgrænsning) Planens indvirkning på miljøet Parametre i det brede miljøbegreb	Ikke relevant	Ikke Væsentlig indvirkning	Væsentlig positiv indvirkning	Skal undersøges nærmere	Væsentlig negativ indvirkning	Bemærkninger		
								Dato	
								Rev.	
								Rev.	

## Bilag 2, Uddybning af lov om miljøvurdering af planer og programmer

[Miljøvurderingslovens](#) § 8, stk. 1 fastsætter, at der skal gennemføres en miljøvurdering af planer m.v., der udarbejdes indenfor for bl.a. vandforvaltning, fysisk planlægning og arealanvendelse og fastlægger rammerne for fremtidige anlægstilladelser til de projekter, der er omfattet af bilag 1 og 2, medfører krav om en vurdering af virkningen på et internationalt naturbeskyttelsesområde under hensyntagen til områdets bevaringsmålsætninger eller vurderes at kunne få væsentlig indvirkning på miljøet, jf. stk. 2.

Miljøvurderingslovens § 8, stk. 2 fastsætter, at der skal gennemføres en vurdering af, om planer og programmer kan få væsentlig indvirkning på miljøet, når disse er omfattet af stk. 1, nr. 1, og kun fastlægger anvendelsen af mindre områder på lokalt plan eller angiver mindre ændringer i sådanne planer eller programmer eller i øvrigt fastlægger rammerne for fremtidige anlægstilladelser og kan forventes at få væsentlig indvirkning på miljøet.

I henhold til § 9 i Miljøvurderingsloven skal den myndighed, der udarbejder eller vedtager planen snarest muligt enten gennemføre en miljøvurdering efter § 8, stk. 1, eller en vurdering efter § 8, stk. 2, af, om sådanne kan få eller kan forventes at få væsentlig indvirkning på miljøet.

Myndigheden skal jf. § 10 i Miljøvurderingsloven træffe afgørelse om, hvorvidt planer og programmer efter § 8, stk. 2, er omfattet af kravet om miljøvurdering. Ved afgørelsen skal myndigheden inddrage de relevante kriterier i bilag 3 og resultaterne af høringerne efter § 32.

Afgørelse efter § 10 skal jf. § 33 i Miljøvurderingsloven træffes før den endelige vedtagelse af planen. Afgørelsen kan, ifølge Miljøvurderingslovens § 48 påklages til Miljø og Fødevarerklagenævnet. Klagen skal indgives skriftligt inden 4 uger fra den dag, screeningsafgørelsen er offentliggjort.

## Bilag 3, Ordforklaring

Definitioner og forklaring af relevante tekniske udtryk.

Ord	Forklaring
Afløbskoefficient	Dimensionsløs faktor, der afhænger af terrænbefæstelsen, og som regnvandsmængden pr. tidsenhed skal ganges med for at angive den strøm, der påregnes ført til afløbssystemet. Afhængig af om afstrømning og regn måles som intensiteter (vandføringer per volumenenhed) eller dybder (vandvolumener per arealenhed) fås forskellige afløbskoefficienter. Angives som phi-værdi.
Afskærende ledning	Kloakledning, der opsamler spildevand eller regnvand fra én eller flere hovedledninger eller kloakplande og transporterer vandet videre til en fjernere beliggende pumpestation, renseanlæg, bassin eller recipient.
Befæstede arealer	Den del af et opland, som udgøres af impermeable eller semipermeable flader (f.eks. tagflader og belægning som fliser, asfalt etc.), og som derved bidrager til overfladeafstrømning.
BI5	Fem-døgns biokemisk iltforbrug. Et udtryk for vandets forurening med letomsætteligt organisk stof. Det antal milligram ilt pr. liter, som en vandprøves mikroorganismer forbruger i en fem- døgns periode til biokemisk iltning af det organiske stof i vandet. BI5 er et udtryk for mængden af organisk stof, som kan omsættes, når der er ilt til stede.
COD	(Chemical Oxygen Demand) Mål for organisk stof i vand og spildevand.
Drænvand	Ved drænvand forstås vand, der ledes til afløbssystemet igennem dræningsanlæg.
Fælles kloakeret	Et kloaksystem, hvor spildevand og regnvand løber i samme ledning.
Fælles private spildevandsanlæg	Spildevandsanlæg som betjener 2 eller flere ejendomme og som ejes, drives og vedligeholdes af ejerne af de pågældende ejendomme.
Grundvand	Vand, som befinder sig i lag under jordoverfladen (under grundvandsspejlet). Grundvand der strømmer ind i et afløbssystem kaldes indsvingvand eller infiltrationsvand.
Hovedledning	Ledning som stik fra ejendomme, vejbrønde mm slutes på.
Hydrauliske kapacitet	Fortæller noget om den vandmængde, som vandløbet kan håndtere, uden at der sker en overbelastning med risiko for erosion eller udvaskning af vandløbet.
Kloakopland	Det område, som ledningsnettet og/eller en pumpestation afvander. Et kloakopland vil enten være udlagt som et planopland, dvs. det er planlagt, at der skal være et kloakopland, men det er endnu ikke udført. Eller have status som væres udført og så bliver det til kloakopland.
LAR	Er en forkortelse af Lokal Afledning af Regnvand. Det betyder at regnvandet håndteres via alternative løsninger til regnvandsledninger i jord. De alternative løsninger kan f.eks. være: kanaler, grøfter, wadier, faskiner, regnbede osv.
N	Vandets indhold af kvælstof
Indsvingning	Indtrængning af grundvand i et afløbssystem via sprækker, forskudte samlinger etc
Olieudskiller/sandfang	Bygværk, ofte i forbindelse med tankstationer og værksteder, hvorigennem regn/spildevand ledes med så ringe hastighed, at eventuelt olieindhold udskilles på overfladen i et oliefang og hvor sand og grus bundfæles.
Overfladevand	Vand fra nedbør, der strømmer fra jordoverfladen mod en afløbsledning eller recipient.

Opland	Afvandingsområde med afløb til et afløbssystem eller vandløb.
Opspædet spildevand	En blanding af overfladevand og spildevand fra fælleskloakerede områder. Overløb sker typisk i forbindelse med regnskyl og kan ske enten direkte fra et overløbsbygværk, der er placeret på en fællesledning, eller fra bassiner, der er placeret i tilknytning til fællesledningen.
Opstuvning	Tilstand, hvori spildevand og/eller regnvand tilbageholdes under tryk i et gravitationssystem, men som ikke strømmer ud på jordoverfladen og skaber oversvømmelse.
Overløbsbygværk (regnvandsoverløb)	Et bygværk i et fælles- eller delvist separatsystem eller på renseanlægget, som aflaster afløbssystemet, hvis der tilstrømmer mere vand end der er kapacitet til. Overløb sker som regel til en recipient.
P	Vandets indhold af fosfor
PE	Personækvivalent - Den mængde forurening en person bidrager med ud fra standarddefinitioner. Personækvivalenter kan angives for en række nøgleparametre som spildevandsmængde, organisk indhold, næringsstofindhold m.fl. (21,9 kg organisk stof/år målt som det biokemiske iltforbrug (BI5), 4,4 kg total kvælstof/år eller 1,0 kg total fosfor/år)
Planopland	Et areal/ område, som planlægges kloakeret eller på anden måde spildevandsbehandlet. Se kloakopland.
Private spildevandsanlæg	a. der ikke er etableret af kommunalbestyrelsen (efter § 7 a i lov om betalingsregler for spildevandsanlæg m.v.), er private, selvom de drives og vedligeholdes af kommunalbestyrelsen på grundejerens vegne. b. der er etableret af spildevandsforsyningsselskabet (efter § 7 a i lov om betalingsregler for spildevandsanlæg m.v.: anlæg i det åbne land der tilbydes kontraktligt medlemskab af spildevandsforsyningsselskabet), er private, selvom de drives og vedligeholdes af spildevandsforsyningsselskabet på grundejerens vegne.
Recipient	Betegnelse for det sted som spildevandet afledes til f.eks. vandløb, sø, hav eller jorden (nedsivning). Ordet recipient betyder modtager.
RBU Regnbetingede udløb	Udløb fra kloaksystemet under regnvejr. Det indeholder både spildevand fra fællessystemet (enstrenget kloaksystem med både regn- og spildevand) via overløbsbygværker og fra separat regnvandssystemer.
Regnvandsbassin	Anlæg i forbindelse med bortledning af regnvand fra befæstede arealer. Regnvandsbassinet opmagasinerer regnvand under kraftig regn og afgiver langsomt regnvandet til en afskærende ledning eller recipient. Vandet renses også i bassinet.
Renseanlæg/ Spildevandsanlæg	Åbne og lukkede ledninger og andre anlæg, der tjener til afledning og/eller behandling af spildevand m.v. i forbindelse med udledning til vandløb, søer eller havet eller til afledning til jorden eller anden form for bortskaffelse.
Sanering	Fornyelse af en eksisterende ledning ved foring på indersiden af ledningen (strømpeforing, stram foring, kort- og langrørsforing). Kan også betyde at ledninger udskiftes.
Separatkloakeret	Et to-strengt kloaksystem, hvor spildevand og regnvand løber i hver sin ledning. Spildevandet ledes til renseanlæg og regnvandet ledes til nærmeste egnede recipient evt. gennem et bassin.
Spildevand	Alt vand, der afledes fra beboelse, virksomheder, øvrig bebyggelse og fra befæstede arealer samt vand, der kan sidestilles hermed. Definitionen på spildevand omfatter således husspildevand, regn- vand fra tagarealer og befæstede arealer, processpildevand, af- værgvand, filterskyllevand, kølevand,

	samt perkolat fra losse- pladser. Endvidere omfattes vand fra omfangsdræn samt dræn- vand fra kirkegårde af definitionen. I separatkloakerede områder tales der om regnvand og spildevand og i denne sammenhæng omfatter spildevand ikke regnvand og overfladevand.
Stikledning	Den ledning der går fra den private del af en ejendoms afløbssystem og ud til hovedkloakken.
Tag- og overfladevand	Regnvand fra tagflader og helt eller delvist befæstede arealer, herunder jernbaner. Tag- og overfladevandet må ikke indeholde andre stoffer, end hvad der sædvanligt tilføres regnvand i forbindelse med afstrømning fra sådanne arealer eller have en væsentlig anden sammensætning.
Tilslutningsbidrag	Et engangsbeløb grundejeren betaler for få sin ejendom sluttet til spildevandsselskabets spildevandsanlæg (det offentlige kloaksystem).
Trykledning	Rør, hvor afløbsvand transporteres ved hjælp af pumpe (ledningsstrækning efter en pumpestation).
TV-inspektion	Registrering af en lednings tilstand ved undersøgelse af ledningen med et kamera. Herved kan registreres deformationer, forskudte rørsamlinger, fejkoblinger, indtrængende rødder m.v.
Udløb	Afsluttende del af en rørledning fra hvilken afløbsvand er udledes til en recipient.
Uvedkommende vand	Uønsket vand i afløbssystemet, f.eks. regnvand i en spildevandsledning.
Vandafledningsbidrag	Bidrag til kloakforsyning for at aflede spildevand til et offentligt kloaksystem. Bidragets størrelse og beregning fremgår af betalingsvedtægten. Beregnes på grundlag af det aktuelle vandforbrug pr. år.